



El ambiente
es de todos

Minambiente

BOLETÍN HIDROMETEOROLÓGICO DE LA MOJANA

San Marcos, Sucre 04 de julio de 2022

Hora de la actualización: 12:00 HLC

BOLETÍN No: 619

CONTENIDO

1. CONDICIONES METEOROLÓGICAS

1.1 CONDICIONES METEOROLÓGICAS PRECEDENTES

1.2 CONDICIONES METEOROLÓGICAS ACTUALES

1.3 PRONÓSTICO METEOROLÓGICO DIARIO

2. CONDICIONES HIDROLÓGICAS

2.1 CONDICIONES HIDROLÓGICAS ANTECEDENTES

2.2 CONDICIONES HIDROLÓGICAS ACTUALES

2.2.1 SUBZONA HIDROGRÁFICA DEL RÍO SAN JORGE - CUENCA ALTA

2.2.2 SUBZONA HIDROGRÁFICA DEL RÍO SAN JORGE - CUENCA BAJA

2.2.3 SUBZONA HIDROGRÁFICA DEL RÍO NECHÍ - CUENCA BAJA

2.2.4 DIRECTOS AL BAJO CAUCA - CIÉNAGA LA RAYA ENTRE EL RÍO NECHÍ Y EL BRAZO DE LOBA

2.2.5 DIRECTOS AL CAUCA ENTRE PTO. VALDIVIA Y RÍO NECHÍ

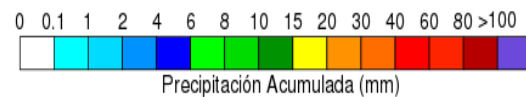
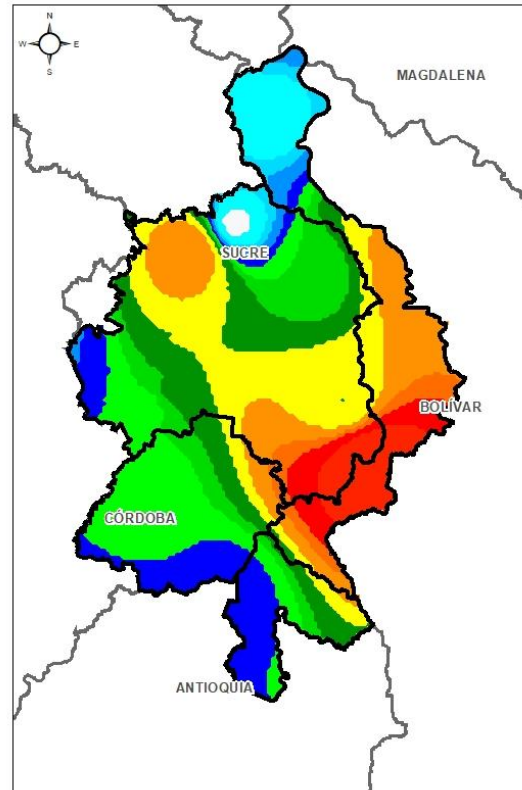
2.2.6 DIRECTOS AL BAJO MAGDALENA ENTRE EL BANCO Y EL PLATO

El Centro Regional de Pronóstico y Alertas Tempranas de la Mojana - CRPA La Mojana, busca fortalecer el sistema de alertas tempranas a través de un continuo monitoreo de las condiciones hidrometeorológicas, la generación de pronósticos meteorológicos y la difusión de alertas para la comunidad y los diferentes sectores productivos de la región.

Esta iniciativa hace parte de los proyectos "Reducción del riesgo y la vulnerabilidad frente al cambio climático en la región de La Depresión Momposina", financiado por el *Adaptation Fund* y "*Mojana, clima y vida*", financiado por el Fondo Verde del Clima, implementados por el Ministerio de Ambiente, el Fondo de Adaptación y el PNUD, en alianza con CORPOMOJANA e IDEAM.

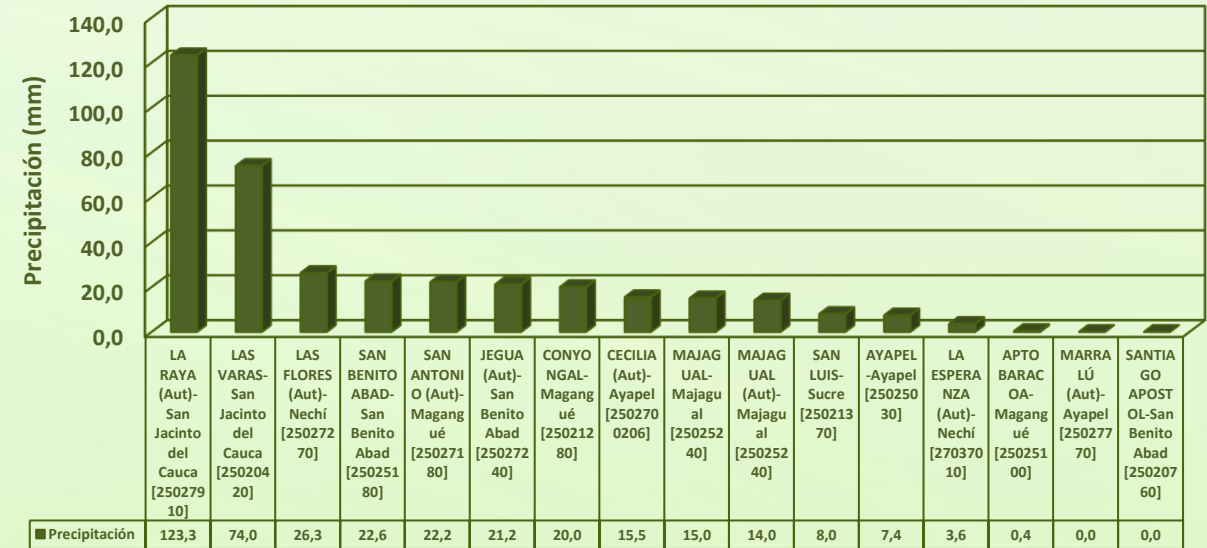


1.1 CONDICIONES METEOROLÓGICAS ANTECEDENTES



Precipitación acumulada
01/07/2022 (07:00) – 02/07/2022 (07:00).
Fuente: IDEAM

Lluvia Registrada el 01 Julio de 2022

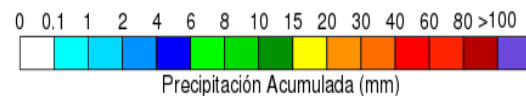
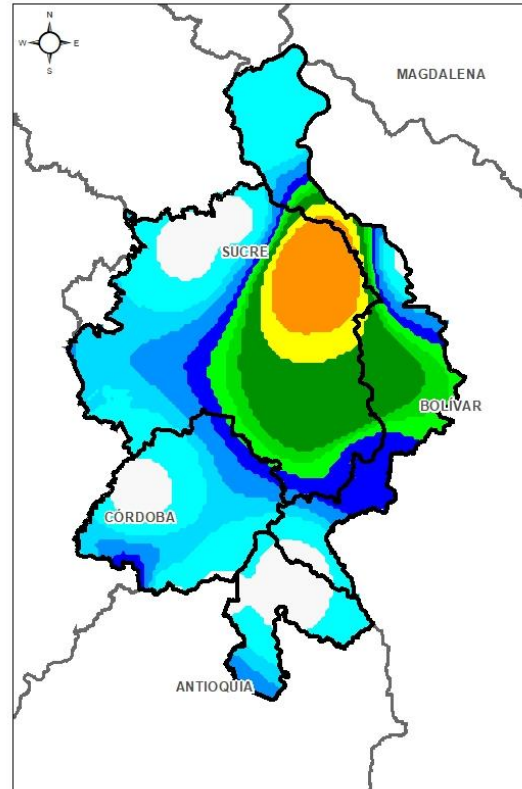


RESUMEN DE CONDICIONES DEL DÍA 01 DE JULIO

Precipitación: se presentaron lluvias por sectores a lo largo de La Mojana en las jornadas nocturnas.

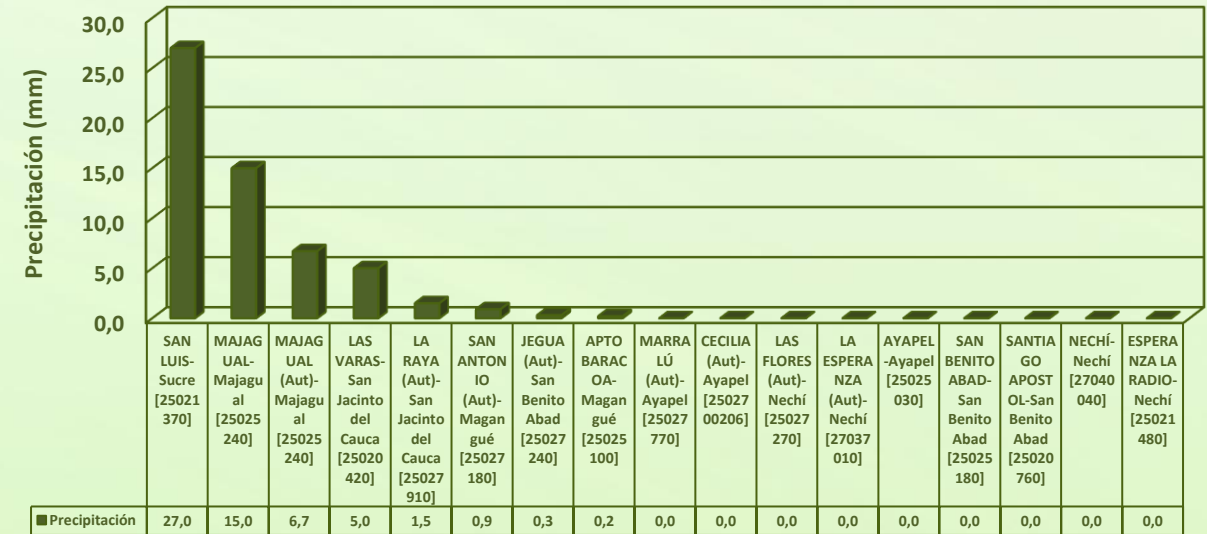
Temperatura: se registró una temperatura máxima de 33,4°C el día 01 de julio a las 13:00 horas en el municipio de Ayapel, y una mínima de 23,6°C en la madrugada del 02 de julio.

1.1 CONDICIONES METEOROLÓGICAS ANTECEDENTES



Precipitación acumulada
02/07/2022 (07:00) – 03/07/2022 (07:00).
Fuente: IDEAM

Lluvia Registrada el 02 Julio de 2022

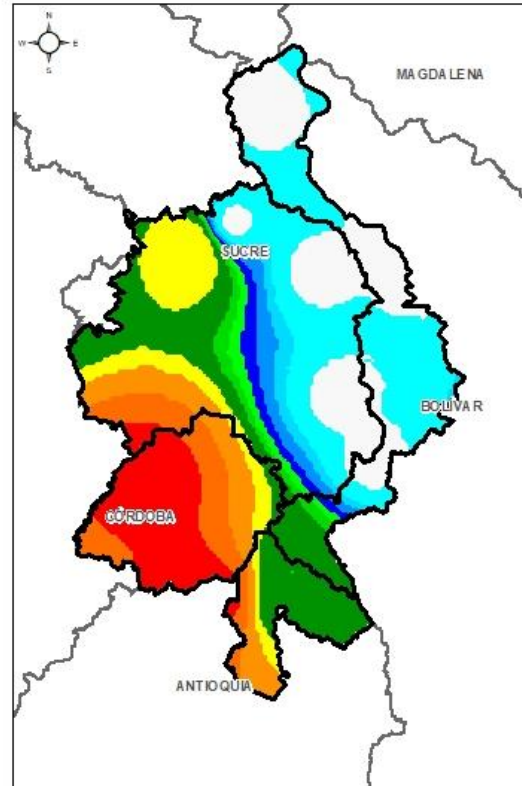


RESUMEN DE CONDICIONES DEL DÍA 02 DE JULIO

Precipitación: se dieron unas lluvias a primeras horas de la mañana, del resto se mantuvo con condición seca.

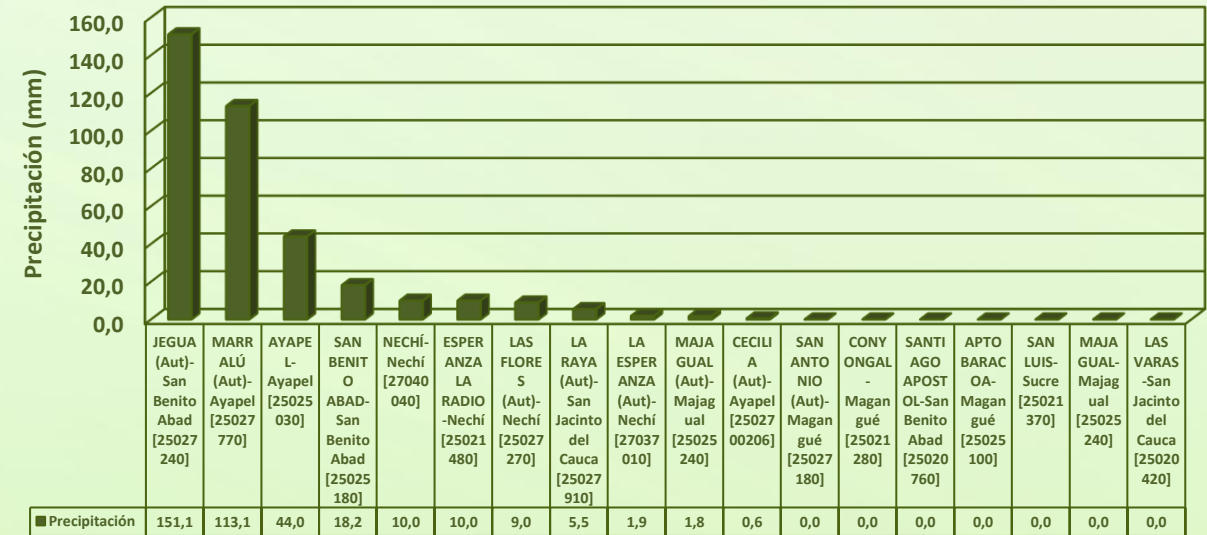
Temperatura: se registró una temperatura máxima de 33,2°C el día 02 de julio a las 16:00 horas en el municipio de San Benito Abad, y una mínima de 25,3°C en la madrugada del 03 de julio en el municipio de Ayapel.

1.1 CONDICIONES METEOROLÓGICAS ANTECEDENTES



Precipitación acumulada
03/07/2022 (07:00) – 04/07/2022 (07:00).
Fuente: IDEAM

Lluvia Registrada el 03 Julio de 2022



RESUMEN DE CONDICIONES DEL DÍA 03 DE JULIO

Precipitación: se presentaron lluvias por sectores a lo largo de La Mojana en las jornadas nocturnas.

Temperatura: se registró una temperatura máxima de 35,3°C el día 03 de julio a las 18:00 horas en el municipio de San Benito Abad, y una mínima de 22,5°C en la madrugada del 04 de julio en el municipio de Ayapel.

1.2 CONDICIONES METEOROLÓGICAS ACTUALES

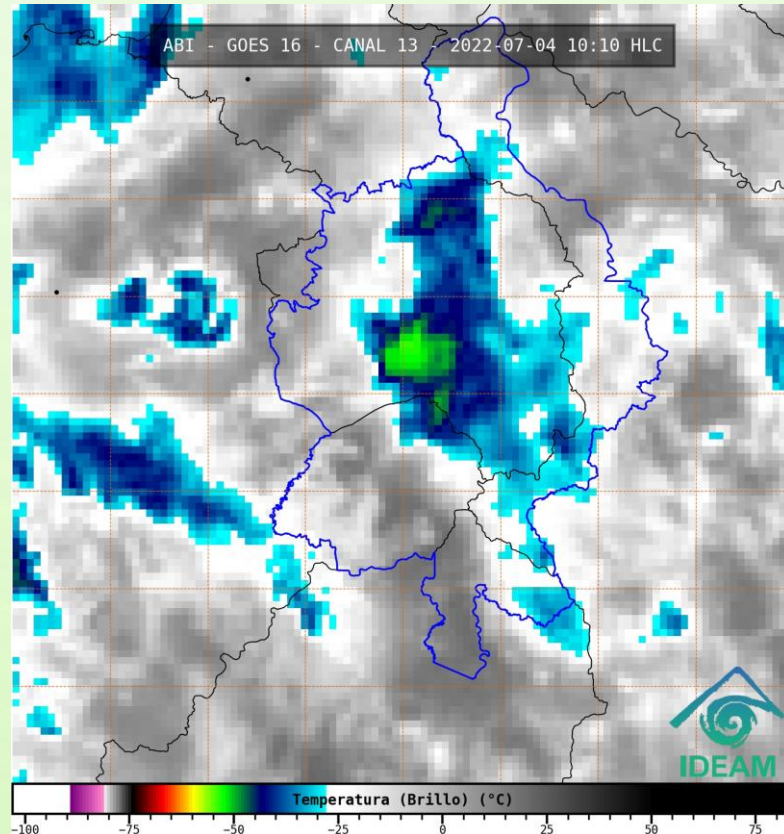


Imagen de satélite IR 10:10 HLC
Fuente: IDEAM

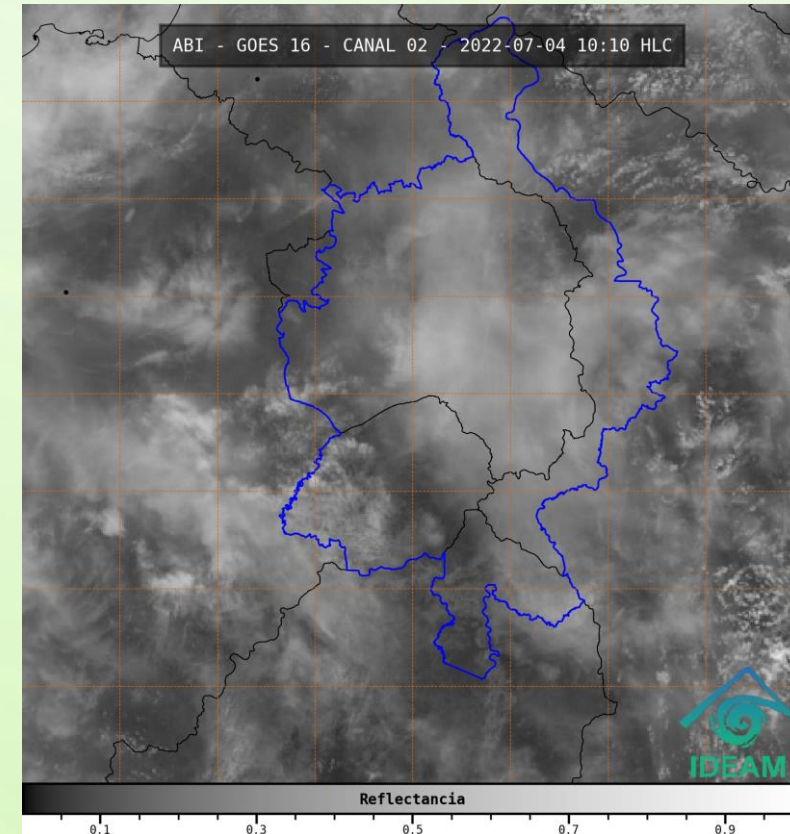


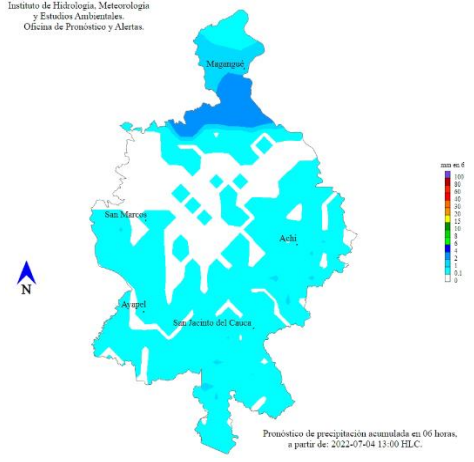
Imagen de satélite visible 10:10 HLC
Fuente: IDEAM

En las últimas horas se ha observado cielo entre parcialmente nublado a despejado en toda la región mojanera.

1.3 PRONÓSTICO METEOROLÓGICO



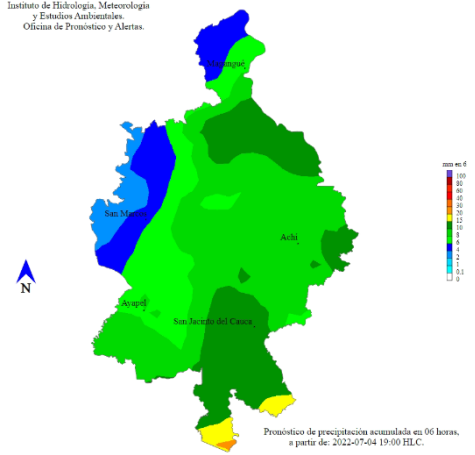
Instituto de Hidrología, Meteorología y Estudios Ambientales. Oficina de Pronóstico y Alertas.



Pronóstico de precipitación acumulada en 06 horas, a partir de: 2022-07-04 13:00 HLC.

TARDE DEL 04 DE JULIO

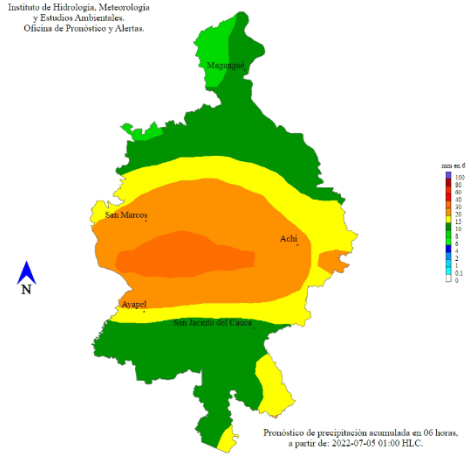
Instituto de Hidrología, Meteorología y Estudios Ambientales. Oficina de Pronóstico y Alertas.



Pronóstico de precipitación acumulada en 06 horas, a partir de: 2022-07-04 19:00 HLC.

NOCHE DEL 04 DE JULIO

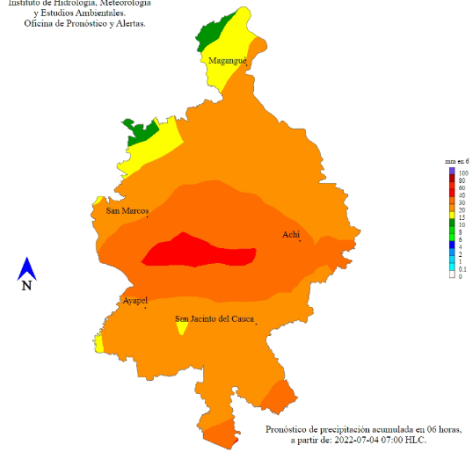
Instituto de Hidrología, Meteorología y Estudios Ambientales. Oficina de Pronóstico y Alertas.



Pronóstico de precipitación acumulada en 06 horas, a partir de: 2022-07-05 01:00 HLC.

MADRUGADA DEL 05 DE JULIO

Instituto de Hidrología, Meteorología y Estudios Ambientales. Oficina de Pronóstico y Alertas.



Pronóstico de precipitación acumulada en 06 horas, a partir de: 2022-07-04 07:00 HLC.

ACUMULADO DEL 04 AL 05 DE JULIO



Precipitación Acumulada (mm)

Día	Jornada	Temperatura Máxima	Nubosidad	Tipo de Precipitación	Probabilidad de Lluvia(%)
LUNES 04 DE JULIO	Tarde	33°C	Parcialmente nublado	Sin lluvias	40%
	Noche	25°C	Nublado	Lluvias	85%



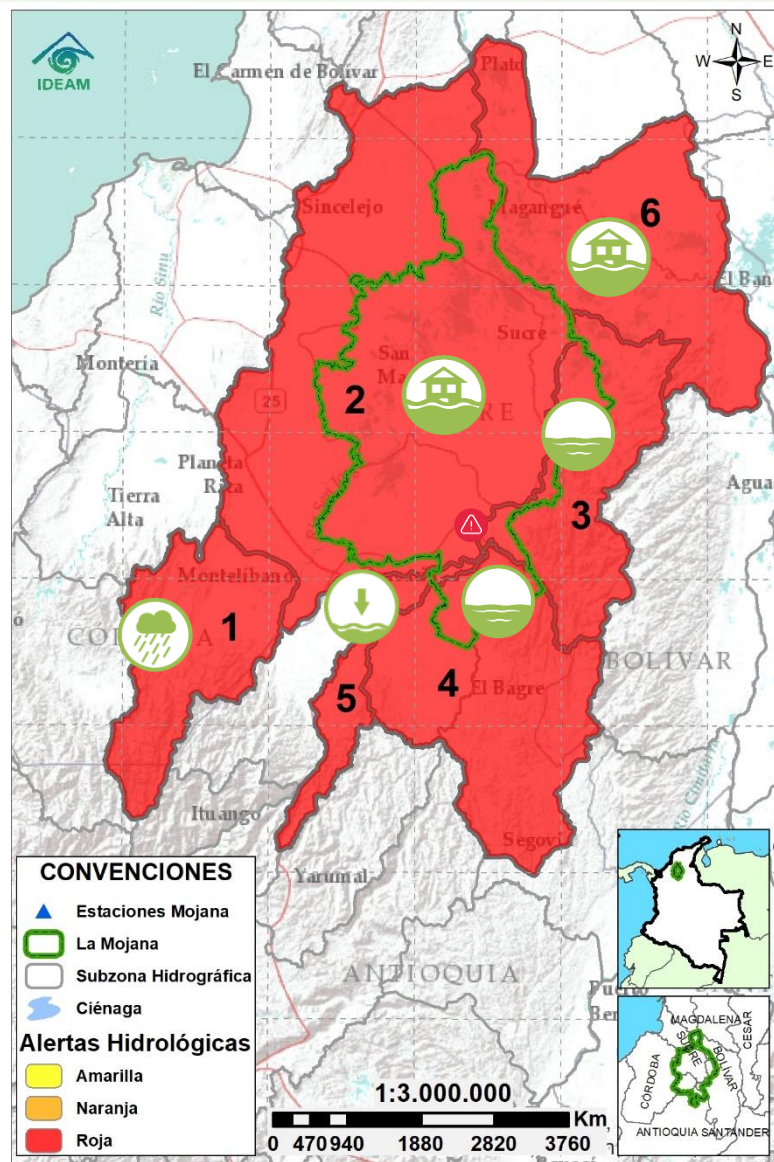
Pronóstico de temperaturas medias para los próximos 02 días

PRONÓSTICO PARA EL LUNES 04 DE JULIO

Precipitación: en horas de la tarde, se prevé cielo parcialmente nublado, sin lluvias, solo una posibilidad al final de la tarde en sectores de los municipios de Nechí y San Jacinto del Cauca; luego, en horas de la noche y madrugada, se espera incremento de la nubosidad, con lluvias por zonas a lo largo del territorio mojanero.









Temperatura: las temperaturas máximas oscilarán entre los 31°C y 33°C y las mínimas entre los 23°C y 25°C. Las sensaciones térmicas máximas estimadas oscilarán entre los 33°C y 35°C.

2.1 CONDICIONES HIDROLÓGICAS ANTECEDENTES



Condiciones hidrológicas antecedentes para el 03/06/2022

CONVENCIONES DE TERMINOS HIDROLÓGICOS

	Lluvias	Lluvias antecedentes intensas o continuas y/o pronóstico de las mismas, las cuales pueden generar crecientes súbitas en los ríos principales y sus afluentes.
	Descenso	Condición de disminución de niveles.
	Ascenso	Condición de aumento de niveles.
	Creciente súbita	Fenómeno natural que se presenta en los ríos de montaña como consecuencia de la ocurrencia de lluvias intensas o torrenciales en zonas de alta pendiente del cauce principal y sus afluentes.
	Tránsito de creciente	Es el desplazamiento de una onda de creciente de aguas arriba hacia aguas abajo de la corriente.
	Creciente por desembalse	Proceso de tránsito del flujo de agua por descarga controlada desde un embalse.
	Inundación	Aumento en los niveles y/o caudales de los cuerpos de agua que superan la capacidad máxima de transporte o modificación de la sección transversal que la reduce, ocasionando el desbordamiento e inundación de sus zonas aledañas.
	Niveles estables	No se presentan fluctuaciones considerables de nivel del cuerpo de agua.



Alerta ROJA

PARA TOMAR ACCIÓN Advierte a los sistemas de prevención y atención de desastres sobre la amenaza que puede ocasionar un fenómeno con efectos adversos sobre la población, el cual requiere la atención inmediata por parte de la población y de los cuerpos de atención y socorro. Se emite una alerta sólo cuando la identificación de un evento extraordinario indique la probabilidad de amenaza inminente y cuando la gravedad del fenómeno implique la movilización de personas y equipos, interrumpiendo el normal desarrollo de sus actividades cotidianas.



Alerta NARANJA

PARA PREPARARSE Indica la presencia de un fenómeno. No implica amenaza inmediata y como tanto es catalogado como un mensaje para informarse y prepararse. El aviso implica vigilancia continua ya que las condiciones son propicias para el desarrollo de un fenómeno, sin que se requiera permanecer alerta.

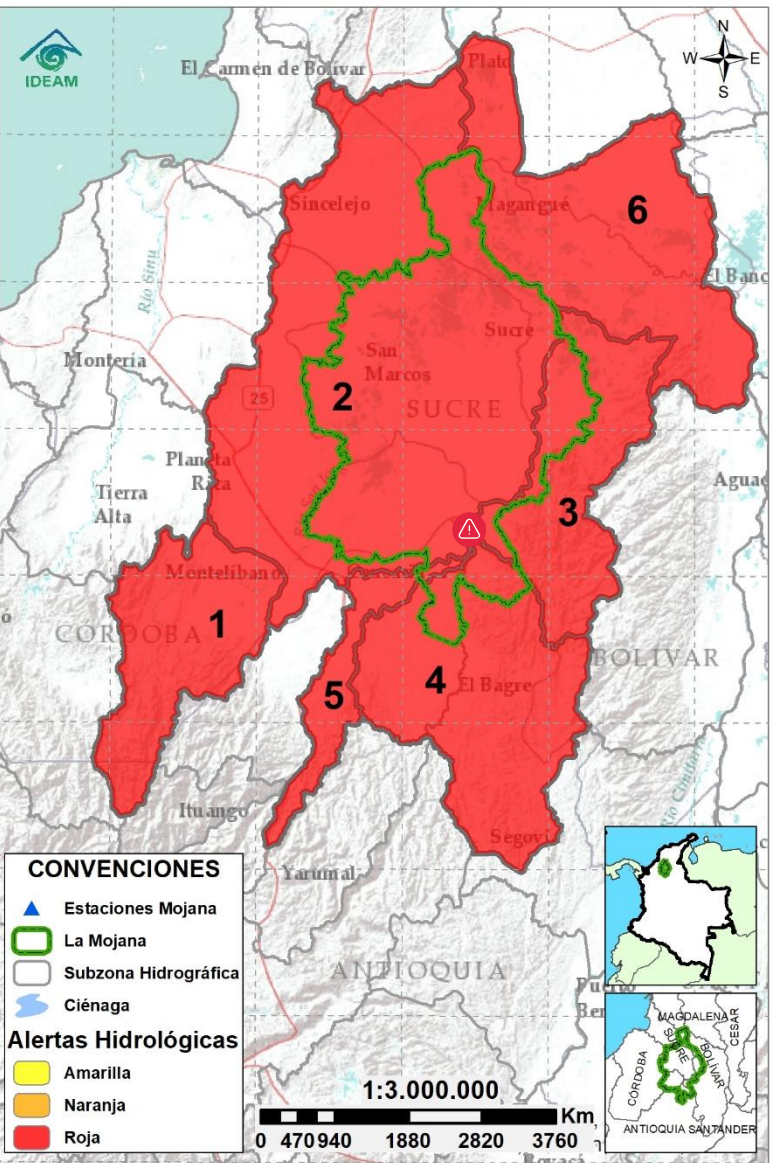


Alerta AMARILLA

PARA INFORMARSE Es un mensaje oficial por el cual se difunde información. Por lo regular se refiere a eventos observados, registrados o registrados y puede contener algunos elementos de pronóstico a manera de orientación. Por sus características pretéritas y futuras difiere del aviso y de la alerta, y por lo general no está encaminado a alertar sino a informar.

SIN ALERTA La información que se suministra se encuentra fuera de los umbrales de alerta.

2.2 CONDICIONES HIDROLÓGICAS ACTUALES



Descripción condiciones hidrológicas: especial atención sobre: *i)* el aumento del río San Jorge desde Montelíbano hasta su desembocadura en Magangué, incluyendo incrementos de sus aportantes en la parte alta y del sistema cenagoso y de caños asociado en la parte baja; *ii)* el ascenso del río Cauca en el tramo Cáceres-Nechí por tránsito de creciente de los ríos Tarazá y Mán; y *iii)* el aumento de las zonas inundadas en el Bajo Magdalena entre El Banco y Plato ante la persistencia de niveles muy altos en ascenso, comportamiento que se mantendrá durante los próximos días.

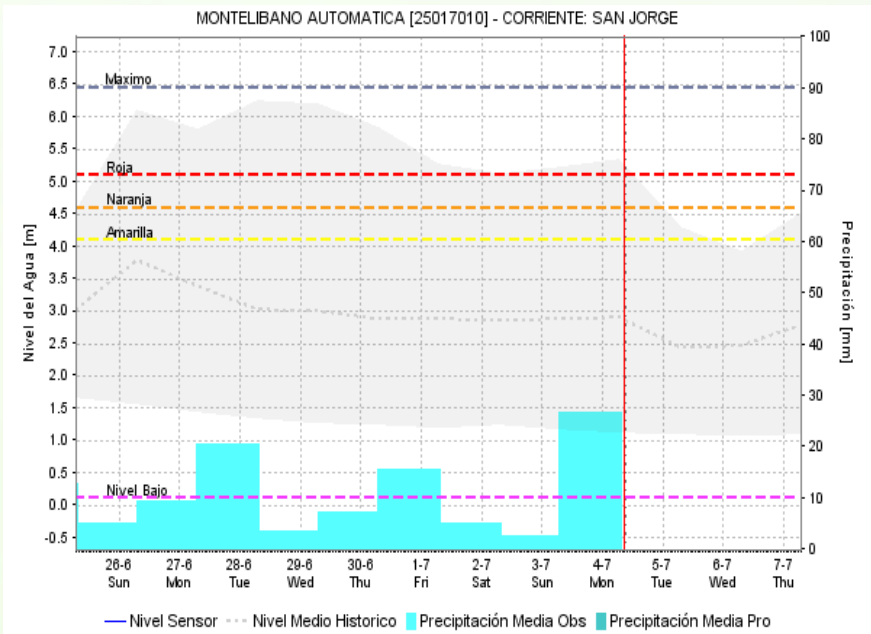
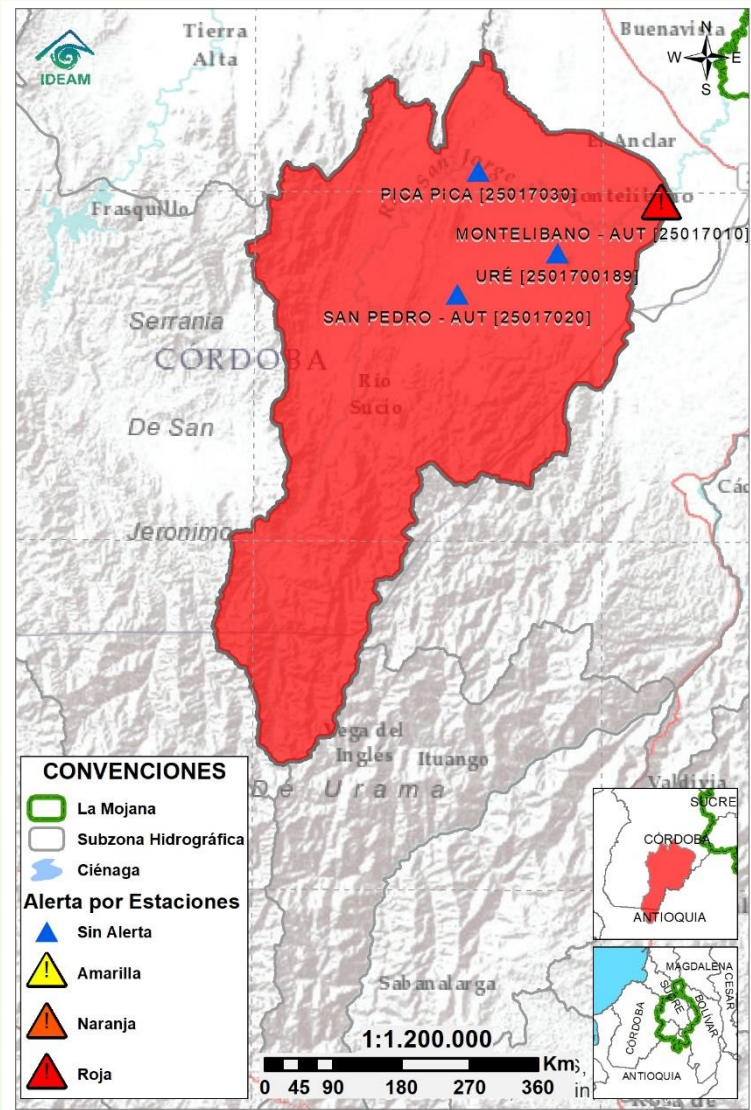
Alerta	Zona Hidrográfica	Subzona o Cuenca Hidrográfica	Condición predominante	Descripción de la alerta hidrológica
	1 Bajo Magdalena-Cauca - San Jorge	Alto San Jorge	Crecientes	Crecientes en el río San Jorge y en sus aportantes, con especial atención al río San Pedro y, San Jorge en su recorrido por Montelíbano.
	2 Bajo Magdalena-Cauca - San Jorge	Bajo San Jorge	Inundación	Inundaciones en amplios sectores de La Mojana, con especial atención a: <i>i)</i> Ayapel, Guaranda, Majagual y San Benito Abad por el ingreso del río Cauca en Caregato, <i>ii)</i> corredor La Apartada-Magangué por altos niveles en ascenso en el río San Jorge y <i>iii)</i> áreas de los caños Mojana y Pancegüita en Majagual y Sucre.
	3 Bajo Magdalena-Cauca - San Jorge	Directos al Bajo Cauca-ciénaga La Raya entre el río Nechí y Brazo de Loba	Niveles estables	Predominio de niveles estables en el tramo Nechí-Pinillos. Persistencia de altos niveles en: (i) tramo Nechí-Caregato y (ii) norte de Achí-Pinillos.
	4 Nechí	Bajo Nechí y Directos al Bajo Nechí	Tránsito de creciente	Altos niveles en condición estable en el Bajo Nechí en su recorrido por Nechí; sin embargo, en las próximas horas se registrará su ascenso.
	5 Cauca	Directos al Cauca entre Pto. Valdivia y río Nechí	Tránsito de creciente	Altos niveles el río Cauca; se espera nuevo incremento en el tramo Cáceres-Nechí por tránsito de creciente de los ríos Tarazá y Mán.
	6 Bajo Magdalena	Directos Bajo Magdalena entre El Banco y Plato	Inundación	Muy altos niveles en ascenso en el río Magdalena, Brazo de Loba y Brazo de Mompós. Inundaciones en amplios sectores.

Nota 1: Las alertas hidrológicas pueden ser corregidas y/o actualizadas en el futuro. No representa una certificación oficial del IDEAM.

Nota 2: Es probable que los eventos hidrológicos reportados en las alertas emitidas no se estén presentando sobre los ríos principales sino sobre sus afluentes.

Nota 3: El IDEAM recomienda a la población ribereña estar muy atenta al comportamiento de los niveles de los ríos y atender las recomendaciones que la Unidad Nacional de Gestión del Riesgo de Desastres (UNGRD) emita para la implementación de medidas de contingencia ante posibles afectaciones por desbordamientos e inundaciones.

2.2.1 SUBZONA HIDROGRÁFICA DEL RÍO SAN JORGE CUENCA ALTA



Subzona
hidrográfica

Alerta

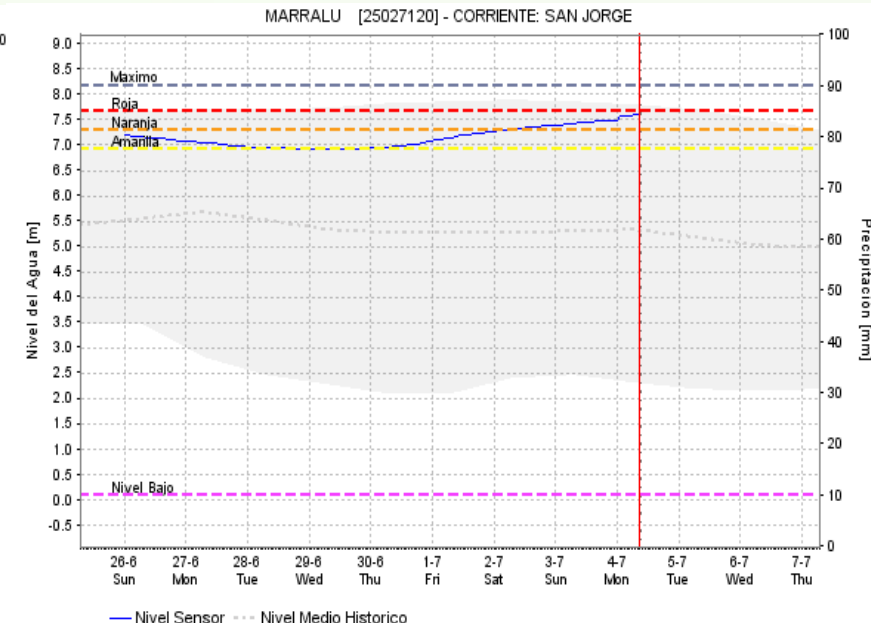
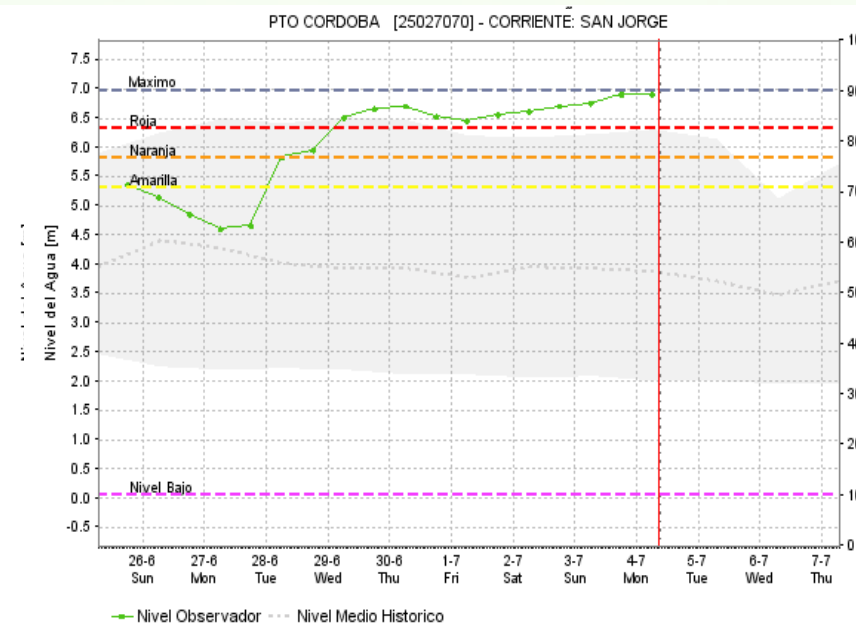
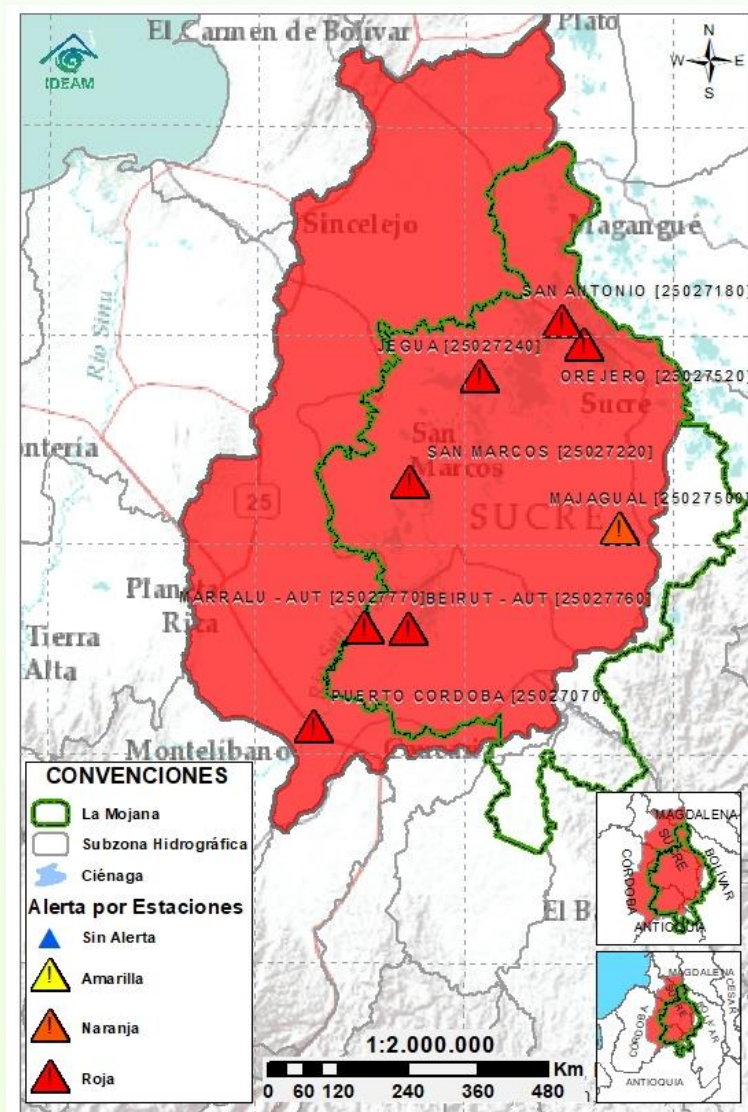
Descripción

Cuenca alta
del río San
Jorge



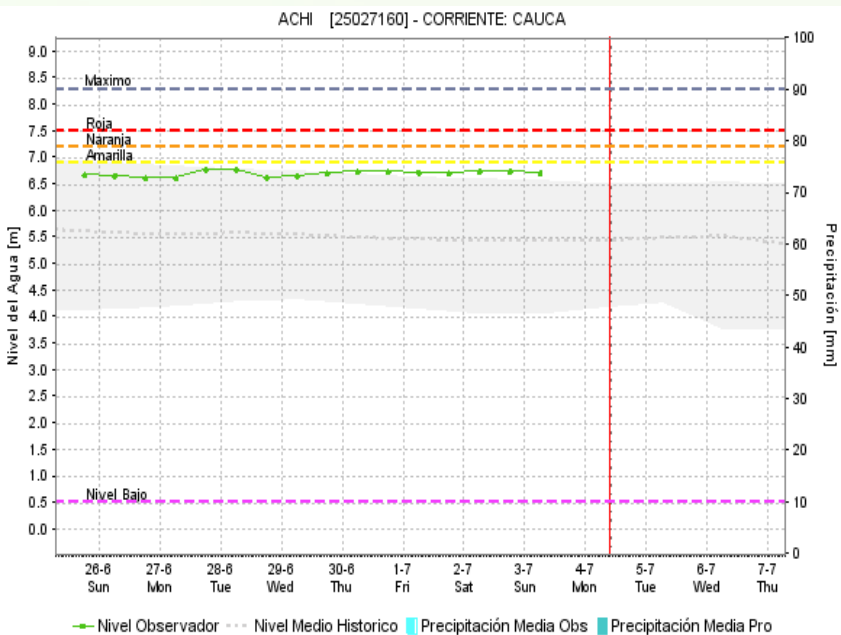
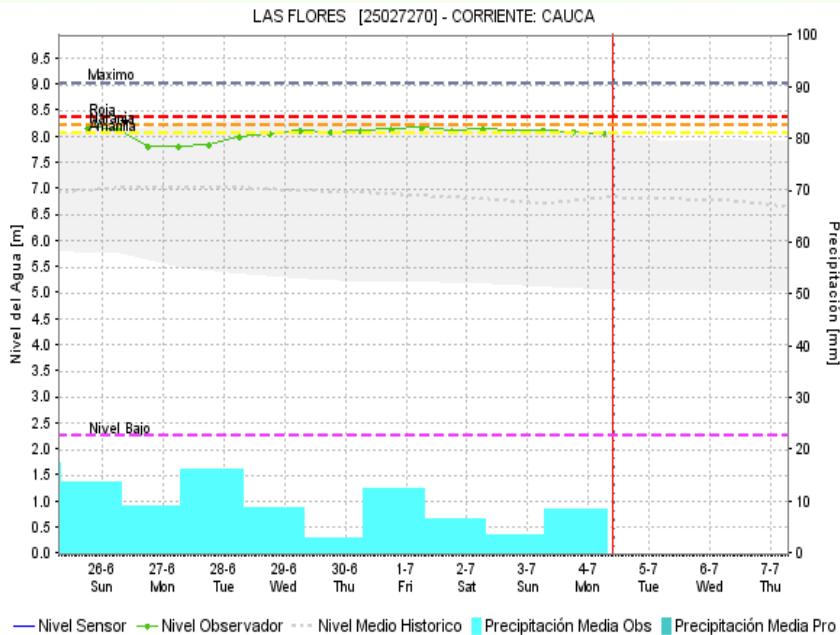
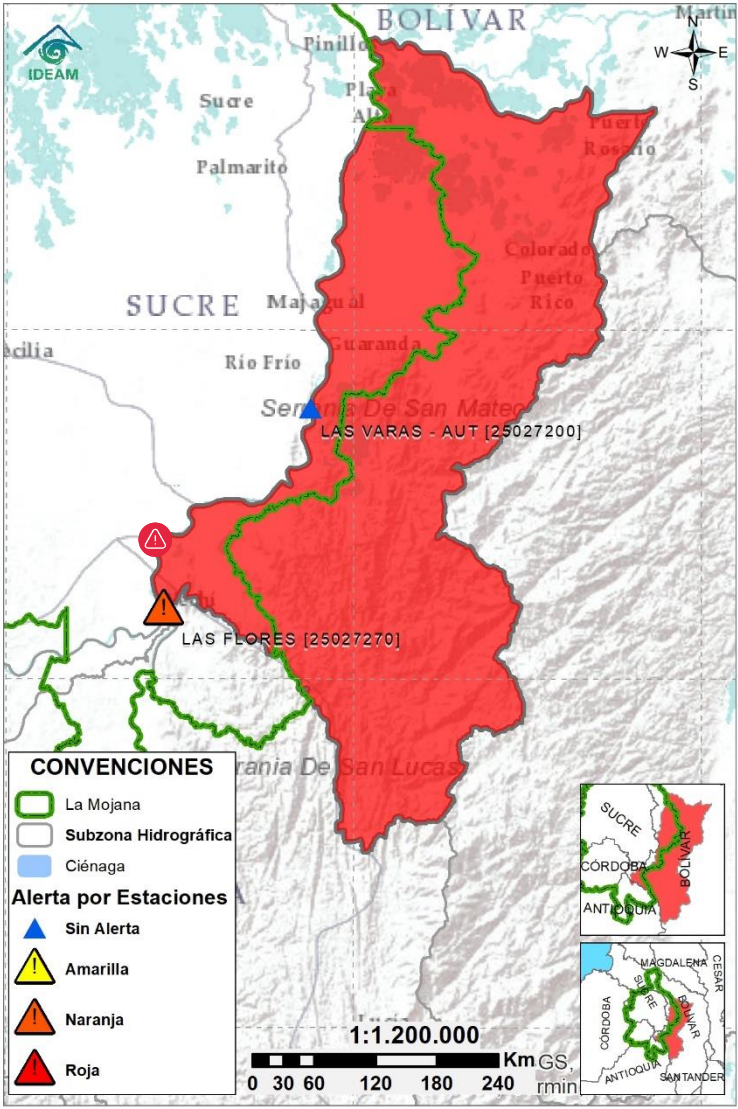
Crecientes en el río San Jorge y en sus aportantes, con especial atención al río San Pedro y, San Jorge en su recorrido por Montelibano.

2.2.2 SUBZONA HIDROGRÁFICA DEL RÍO SAN JORGE CUENCA BAJA



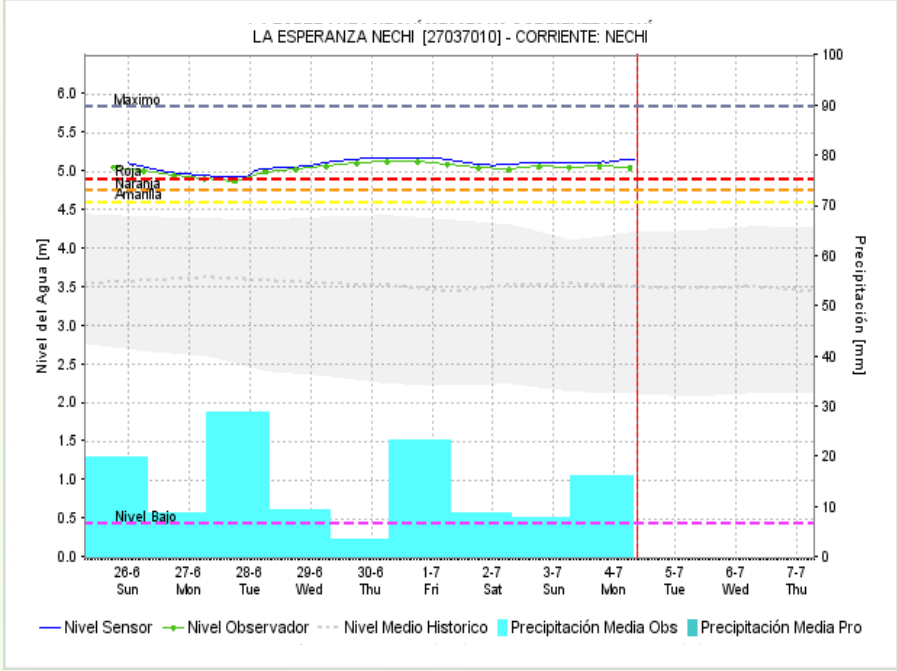
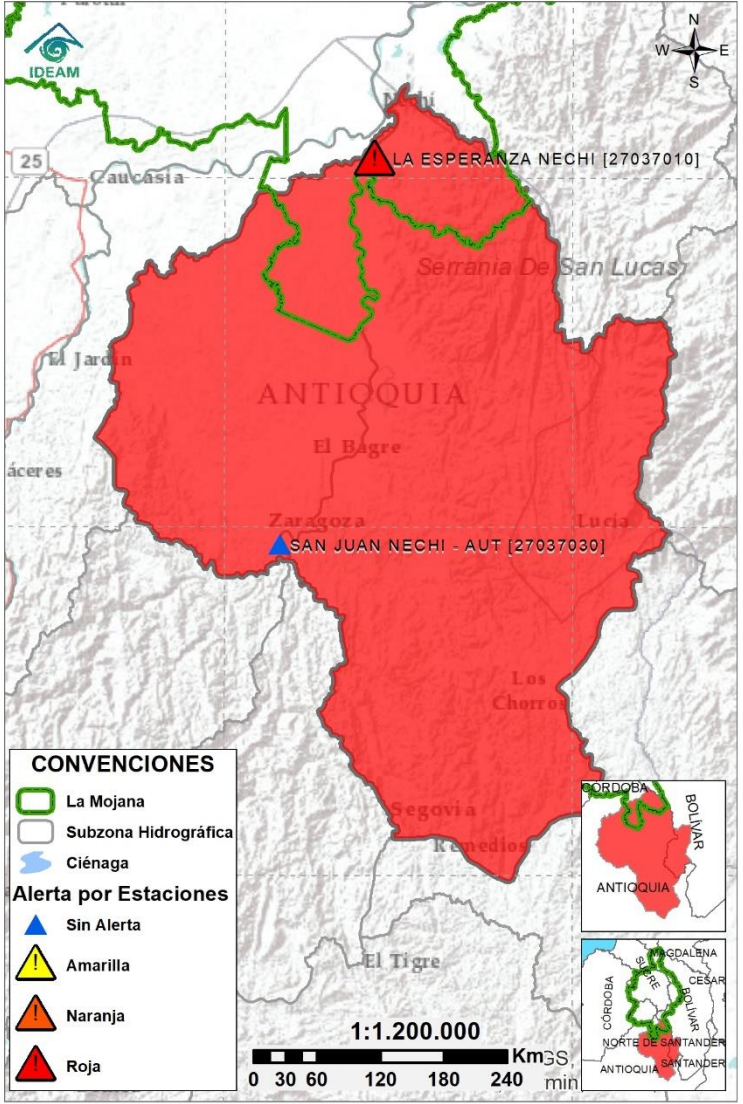
Subzona hidrográfica	Alerta	Descripción
Cuenca baja del río San Jorge		Persistencia de inundaciones, debido a: <i>i</i>) ingreso del Cauca por el sector Caregato, drenando hacia los caños Gil, Rabón, San Matías y Viloría en los municipios de San Jacinto del Cauca (Bolívar), Ayapel (Córdoba), Guaranda y San Benito Abad (Sucre), <i>ii</i>) muy altos niveles en el río San Jorge (La Apartada-Magangué), así como en caños Mojana y Pancegüita (Majagual y Sucre) y sistema de ciénagas asociado y <i>iii</i>) efecto de remanso del Brazo de Loba en la desembocadura del río Cauca generando incremento del río y del sistema de ciénagas asociado.

2.2.3 DIRECTOS AL BAJO CAUCA - CIÉNAGA LA RAYA ENTRE EL RÍO NECHÍ Y EL BRAZO DE LOBA



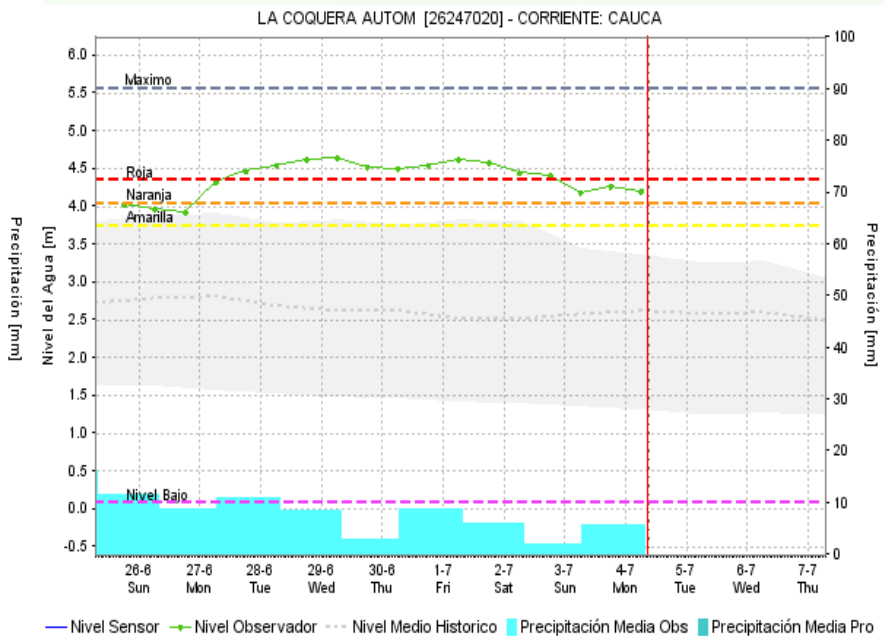
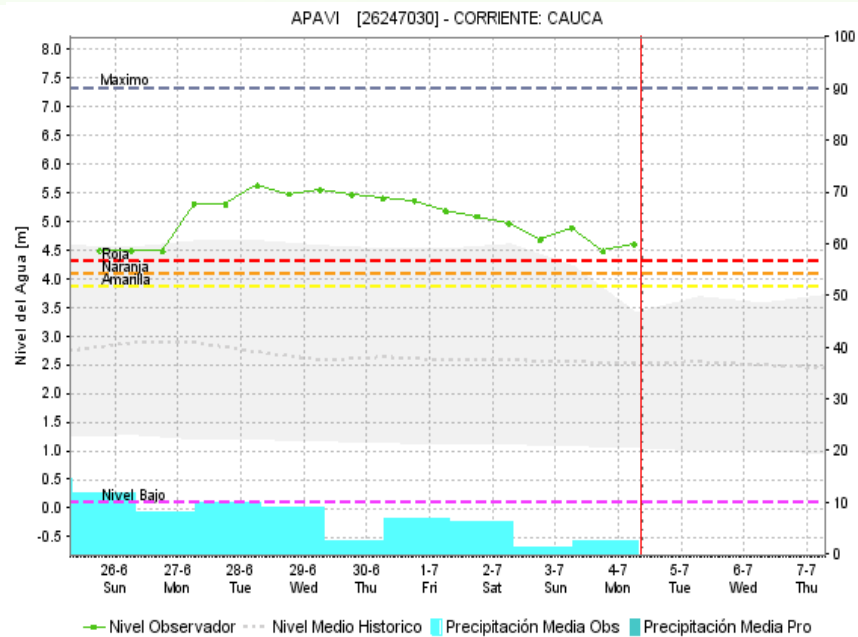
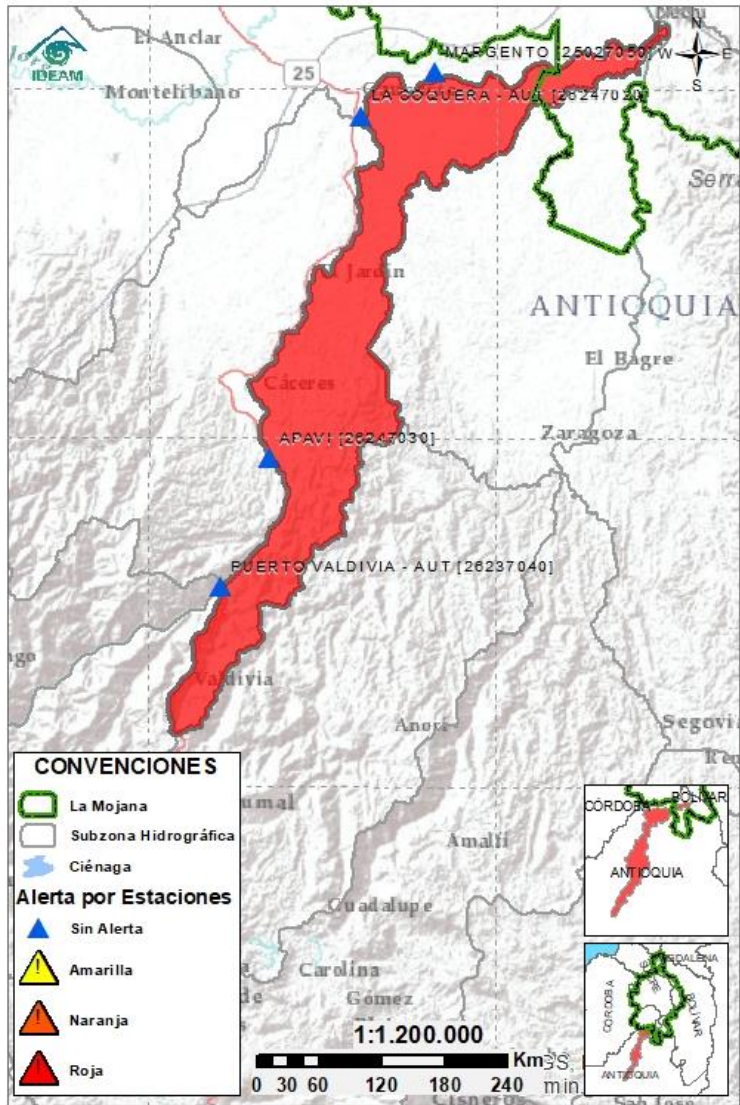
Subzona hidrográfica	Alerta	Descripción
Directos al bajo Cauca- Ciénaga La Raya entre el río Nechí y Brazo de Loba		Estabilización del río Cauca en el tramo Nechí-Achí, condición que se mantendrá a lo largo del día. Persistencia de altos niveles en: (i) tramo Nechí-Caregato y (ii) norte de Achí-Pinillos.
		Alerta roja puntual sobre el Bajo Cauca en el sector Cara de Gato (San Jacinto del Cauca -Bolívar), por persistencia del transvase de caudal hacia el Bajo San Jorge. Nota (27/08/2021): rompimiento del dique marginal del río Cauca en el sector Cara de Gato, generando ingreso de agua hacia el Bajo San Jorge. Emergencia activa hasta la fecha.

2.2.4 SUBZONA HIDROGRÁFICA DEL RÍO NECHÍ CUENCA BAJA



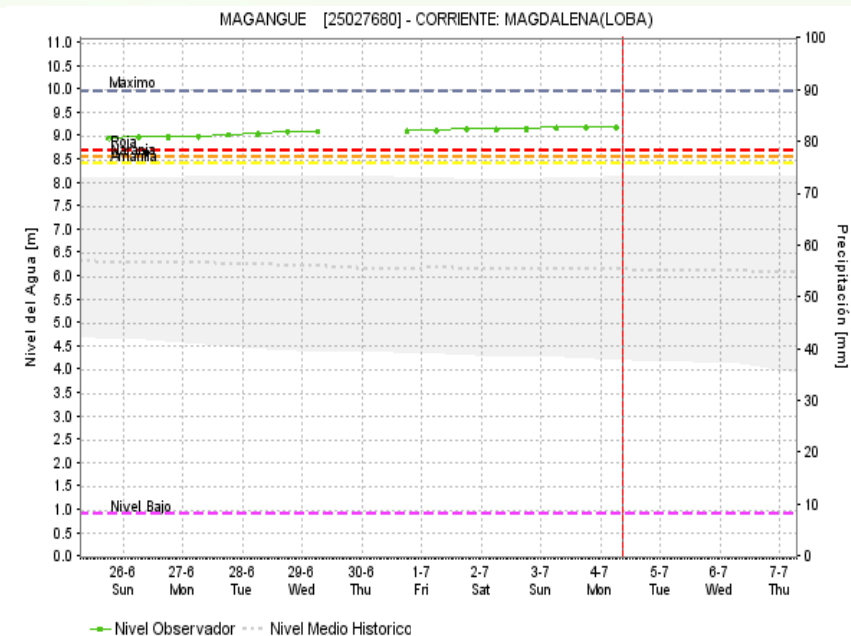
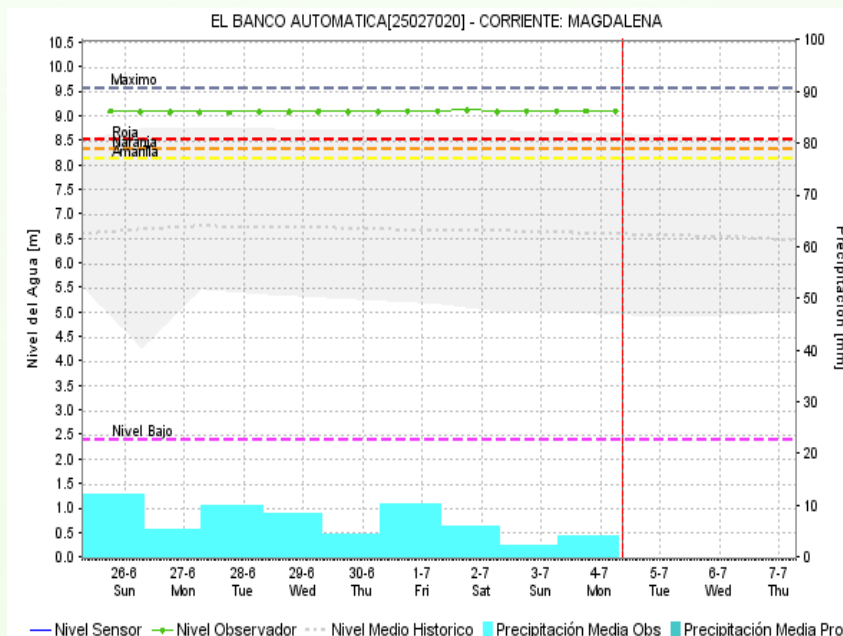
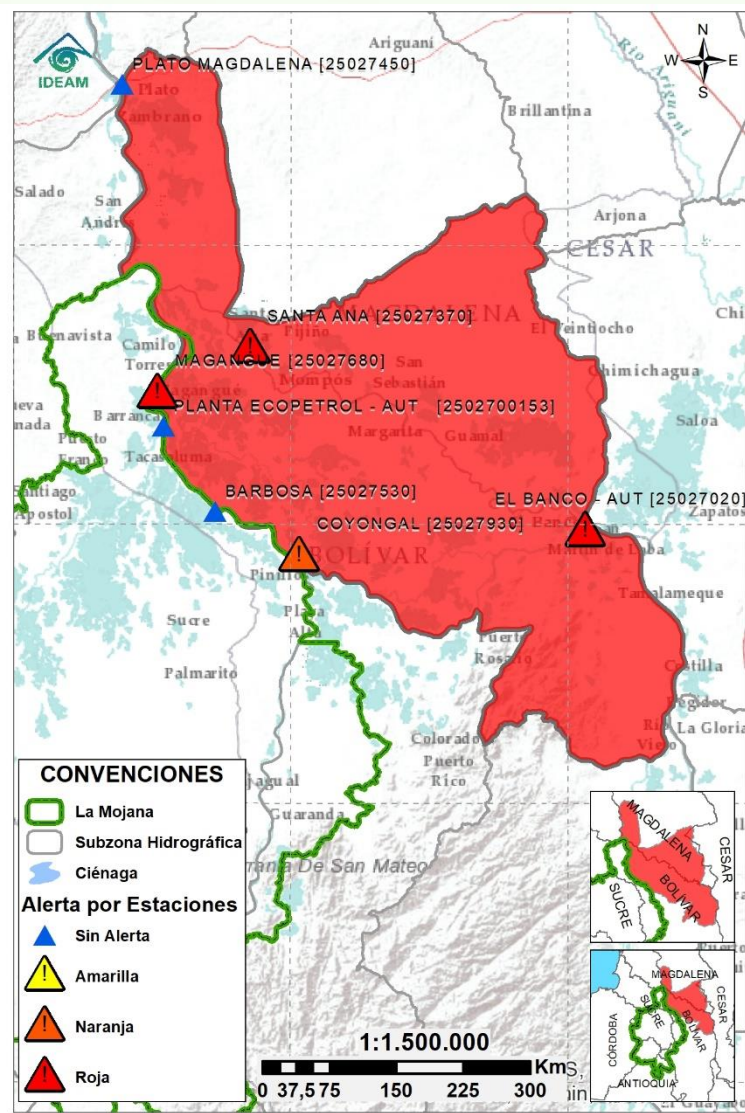
Subzona hidrográfica	Alerta	Descripción
Cuenca baja del río Nechí		Altos niveles en condición estable en el Bajo Nechí en su recorrido por Nechí; sin embargo, en las próximas horas se registrará su ascenso por tránsito de creciente.

2.2.5 DIRECTOS AL CAUCA ENTRE PTO. VALDIVIA Y RÍO NECHÍ



Subzona hidrográfica	Alerta	Descripción
Directos al Cauca entre Pto. Valdivia y río Nechí		Altos niveles en el río Cauca (tramo Cáceres-Nechí); se prevé nuevo incremento por tránsito de creciente de los ríos Tarazá y Mán. Especial atención a las comunidades ribereñas asentadas en la zona, incluyendo puntos históricos de rompimiento.

2.2.6 DIRECTOS AL BAJO MAGDALENA ENTRE EL BANCO Y EL PLATO



Subzona
hidrográfica

Alerta

Descripción

Directos Bajo
Magdalena
entre el Banco
y el Plato



Altos niveles en ascenso en el río Magdalena a la altura del Banco (zona con inundaciones), así como en el Brazo de Loba (El Banco San Martín de Loba, Hatillo de Loba, Barranco de Loba y Pinillos), y en el Brazo de Mompós (municipios de Guamal, San Sebastián de Buenavista, Mompós, San Zenón, Talaigua Nuevo, Santa Ana y Santa Bárbara de Pinto). Durante el día, se prevé que se mantengan las condiciones hidrológicas descritas. Especial atención en los municipios de El Banco, Pinillos, Magangué y Santa Ana.

Nota (03/05/2022): inundación por desbordamiento del río Magdalena en el municipio de El Banco.

Nota (27/06/2022): inundación por desbordamiento del Brazo de Loba en el municipio de Magangué.

Nota (03/07/2022): inundaciones por altos niveles del Brazo de Loba en el municipio de Pinillos.



Estaciones Meteorológicas Automáticas y Convencionales en la región de La Mojana

Leyenda	Estación	Municipio	Departamento	Tipo	Código
B1	Aeropuerto Baracoa	Magangué	Bolívar	Convencional	25025100
B2	Planta Ecopetrol	Magangué	Bolívar	Automática	250270153
B3	Las Varas	San Jacinto del Cauca	Bolívar	Convencional	25027200
C1	Ayapel	Ayapel	Córdoba	Convencional	25025030
C2	Caño Barro	Ayapel	Córdoba	Automática	13027040
C3	Marralú	Ayapel	Córdoba	Automática	25027770
S1	Majagual	Majagual	Sucre	Convencional	25020340
S2	San Benito Abad	San Benito Abad	Sucre	Convencional	25025180
S3	Santiago Apóstol	San Benito Abad	Sucre	Convencional	25020760
S4	San Marcos	San Marcos	Sucre	Automática	25025340
S5	San Luis	Sucre	Sucre	Convencional	25021370

Horarios de monitoreo y pronóstico de las condiciones meteorológicas





El ambiente
es de todos

Minambiente

EQUIPO DE TRABAJO CRPA LA MOJANA

Elaborado por:

RAFAEL ELÍAS MUNDARAY MAGO, Meteorólogo
NATALIA MUÑOZ HERRERA, Hidróloga

Con la colaboración de:

MAYERLIN SANDOVAL ORTEGA, Comunicadora

www.corpomojana.gov.co

Correo Electrónico:

corpomojana@corpomojana.gov.co

Cra. 21 # 21 A – 44 San Marcos - Sucre

Teléfono: (+575) 295 5347

YOLANDA GONZALEZ HERNÁNDEZ,

Directora General IDEAM.

MARTHA CECILIA CADENA,

Jefe Oficina del Servicio de Pronósticos y Alertas

www.ideam.gov.co

Correos electrónicos:

servicio@ideam.gov.co,

alertas@ideam.gov.co

Calle 25 d # 96b - 70, piso 3. Bogotá, D.C.

Teléfono: 307 5625 ext. 1334 - 1336.

LILIANA QUIROZ, Directora General de la Corporación para el Desarrollo Sostenible de La Mojana y el San Jorge-CORPOMOJANA.

RAQUEL GARAVITO, Gerente del Fondo Adaptación

JIMENA PUYANA, Gerente Nacional de Desarrollo Sostenible del PNUD

